



Všeobecná část

Žákovská liga (dále jen ŽL) je celostátní a celoroční soutěž pro kategorie staršího žactva, kterou řídí komise mládeže (KM) ve spolupráci se soutěžní komisí (SK ČSH) a komisí rozhodčích (KR ČSH).

1. Systém soutěže a nominace družstev soutěže starších žáků

Žákovskou ligu starších žáků hraje maximálně 25 družstev. Každý krajský svaz házené má právo do soutěže nominovat 1 družstvo. Druhé družstvo má právo nominovat kraj, jehož družstvo v uplynulém ročníku této soutěže zvítězilo. Zbýlých 10 míst získají ta družstva, která obsadí postupová místa v turnajích kvalifikačního předkola. V případě neobsazení výše uvedené kvóty jednotlivými kraji, je způsob obsazení takto uvolněných míst plně v kompetenci KM ČSH.

Kvalifikačních turnajů se mohou zúčastnit všechna družstva dané kategorie, která odehrála podzimní část krajské soutěže a nepostupují přímo do hlavní soutěže Žákovské ligy, a která podala včas a řádně přihlášku do soutěže (viz článek 4). Počet skupin v kvalifikaci, jejich obsazení a postupový klíč určí KM ČSH na základě podaných přihlášek do soutěže.

Soutěže (včetně kvalifikace) se mohou zúčastnit max. 2 družstva z jednoho klubu za předpokladu, že nejpozději do 15. 11. 2020 předloží úplné seznamy hráčů obou družstev. Hráči jednoho družstva nemohou hrát za druhé družstvo stejného klubu. Toto pravidlo neplatí, pokud do hlavní soutěže (1. – 6. kolo ŽL) postoupí pouze jedno družstvo klubu. Při účasti pouze jednoho družstva z klubu v hlavní soutěži mohou za toto družstvo nastoupit všichni hráči daného klubu, kteří splňují podmínky stanovené čl. 10 tohoto rozpisu.

Krajský svaz házené může do soutěže nominovat pouze družstva klubů v něm registrovaných.

2. Systém soutěže a nominace družstev soutěže starších zákyň

Žákovskou ligu starších zákyň hraje maximálně 25 družstev. Každý krajský svaz házené má právo do soutěže nominovat 1 družstvo. Druhé družstvo má právo nominovat kraj, jehož družstvo v uplynulém ročníku této soutěže zvítězilo. Zbylých 10 míst získají ta družstva, která obsadí postupová místa v turnajích kvalifikačního předkola. V případě neobsazení výše uvedené kvóty jednotlivými kraji, je způsob obsazení takto uvolněného místa plně v kompetenci KM ČSH.

Kvalifikačních turnajů se mohou zúčastnit všechna družstva dané kategorie, která odehrála podzimní část krajské soutěže a nepostupují přímo do hlavní soutěže Žákovské ligy, a která podala včas a řádně přihlášku do soutěže (viz článek 4). Počet skupin v kvalifikaci, jejich obsazení a postupový klíč určí KM ČSH na základě podaných přihlášek do soutěže.

Soutěže (včetně kvalifikace) se mohou zúčastnit max. 2 družstva z jednoho klubu za předpokladu, že nejpozději do 15. 11. 2020 předloží úplný seznam hráček obou družstev. Hráčky jednoho družstva nemohou hrát za druhé družstvo stejného klubu. Toto pravidlo neplatí, pokud do hlavní soutěže (1. – 6. kolo ŽL) postoupí pouze jedno družstvo klubu. Při účasti pouze jednoho družstva z klubu v hlavní soutěži mohou za toto družstvo nastoupit všechny hráčky daného klubu, které splňují podmínky stanovené čl. 10 tohoto rozpisu.

Krajský svaz házené může do soutěže nominovat pouze družstva klubů v něm registrovaných.

3. Úhrada nákladů a příspěvky

Družstva startují na vlastní náklady.

Kluby, které pořádají turnaj kvalifikace nebo 1. – 6. kola, jej pořádají na vlastní náklady. Český svaz házené poskytuje pořadatelským klubům finanční příspěvek na pořádání turnaje ve výši 2000 Kč/družstvo v turnaji. Pořádající klub není oprávněn vybírat od zúčastněných družstev žádné startovné ani příspěvky na pořádání turnaje.

Příspěvek na pořádání je splatný po skončení soutěže na pokyn řídicího soutěže (do 30. 6. 2019) a na základě vystavené faktury.

Úhrada odměn a cestovních náhrad delegovaných rozhodčích se provádí podle platné Ekonomické směrnice ČSH.

4. Soutěžní vklad a přihláška do soutěže

Start jednotlivých družstev ve výše uvedených soutěžích je spojen se zaplacením účastnického poplatku (soutěžního vkladu) ve výši 2.500 Kč za družstvo za celou soutěž. Tato povinnost se týká všech družstev, která jsou nominována svými krajskými svazy přímo do ŽL. Družstva, která se přihlásí do kvalifikačního předkola, zaplatí do níže uvedeného data soutěžní vklad ve výši 500 Kč a v případě postupu do hlavní části ŽL uhradí dále částku 2000,- Kč, a to nejpozději do 1 týdne po konání kvalifikace.

Soutěžní vklad zaplatí klub za své družstvo, resp. družstva bankovním převodem na účet ČSH č. 2801158739/2010 s variabilním symbolem 100504, a to nejpozději do 15. 11. 2020. Kopie dokladu o uhrazení soutěžního vkladu musí být zaslána na email rams@handball.cz

Přihláška do soutěže musí být úplně vyplněna na předepsaném formuláři „Přihláška do ŽL“ a doručena Komisi mládeže do 31. 10. 2020. Formulář přihlášky je ke stažení na internetové stránce <https://www.handball.cz/aktualita/zakovskaliga> . Přihláška bude odmítnuta za předpokladu, že nebude obsahovat podstatné náležitosti (název klubu, adresa sídla, bankovní spojení, IČ klubu, adresa haly).

Přihláška je platná pouze v případě, že současně krajský svaz házené potvrdí její oprávněnost (viz čl. 1), a to nejpozději do 31. 10. 2020. KSH má povinnost nejpozději do 2. 11. 2020 nahlásit družstva přímo postupující do 1. kola ŽL.

5. Pořadatel utkání

Při stanovení pořadatelství jednotlivých turnajů se vychází z následujících principů:

Pořadatelství utkání v 1. – 5. kole je předem určeno nasazením do jednotlivých skupin Žákovské ligy (viz článek 6). Dívčí družstva musí potvrdit přesné datum pořadatelství, a to nejpozději do 22. 11. 2020. Pokud družstvo nemůže dané kolo pořádat, musí tak oznámit řídícímu soutěže, taktéž do 22. 11. 2020. Chlapecká družstva musí potvrdit přesné datum pořadatelství, a to nejpozději do 29. 11. 2020. Pokud družstvo nemůže dané kolo pořádat, musí tak oznámit řídícímu soutěže, taktéž do 29. 11. 2020. Zájemci o pořádání takto uvolněného turnaje musí závazně projevit svůj zájem o pořádání do 3 pracovních dnů od oznámení těchto turnajů.

Zájemci o pořádání turnaje 6. kola Žákovské ligy musí závazně projevit svůj zájem o pořádání do 29. 11. 2020. Zájem musí projevit **e-mailem** na adresu

řídícího soutěže rams@handball.cz. Pořadatel bude následně určen dle ustanovení tohoto rozpisu.

Pořadatelství uvolněných turnajů a turnajů 6. kola se nabízí vždy nejprve družstvu, které projevilo zájem o pořádání turnaje a je v plánu kola uvedeno na nejnižším místě. Pokud již v některém z minulých kol toto družstvo turnaj pořádalo, nabízí se pořadatelství družstvu, které projevilo o pořádání zájem a je na pozici vyšší.

Pokud o pořadatelství daného kola neprojeví žádné družstvo zájem, nabídne se pořadatelství vždy nejprve družstvu, které je v plánu kola uvedeno na posledním místě. Pokud již v některém z minulých kol oslovené družstvo turnaj pořádalo, nabízí se pořadatelství družstvu o pozici výše. Pokud již všechna družstva turnaj pořádala, nabídne se pořadatelství družstvu na nejnižší pozici a s nejnižším počtem turnajů pořádaných v předchozích kolech. Pokud všechna družstva odmítnou turnaj pořádat, může Komise mládeže ČSH jednomu z družstev pořadatelství turnaje nařídit, popřípadě jej může nabídnout jinému oddílu.

Pokud družstvo z jakéhokoli důvodu odmítne pořadatelství v předchozích kolech, bude na něj pohlíženo jako na družstvo, které již turnaj pořádalo, ale bez nároku přednostně pořádat poslední kolo. Může pořádat další turnaj pouze v případě, že ostatní družstva pořadatelství odmítnou.

Pokud všechna družstva odmítnou pořádat turnaj, pořadatelem je KM ČSH za následujících podmínek: KM ČSH zajistí splnění podmínek pořadatele s tím, že žádnému ze zúčastněných družstev nenáleží příspěvek na pořádání turnaje.

6. Rozlosování

Pro jednotlivé turnaje platí následující pořadí utkání. Pořadatel je povinen tyto rozpisy dodržet. Nasazení družstev provádí pořadatel s ohledem na dopravní spojení jednotlivých družstev. Na družstvo, které v místě turnaje přespává, bude také pohlíženo jako na místní družstvo. Pořadatel vždy při nasazení družstev přiřadí místnímu družstvu číslo 1 (pořadatel nebo přespávající družstvo).

Rozpis	Pro 4 družstva	Pro 5 družstev
1. utkání	1 – 2	1 - 2
2. utkání	3 – 4	3 - 4
3. utkání	3 – 1	5 - 1
4. utkání	4 – 2	2 - 3
5. utkání	2 – 3	4 - 5
6. utkání	1 – 4	1 - 3

7. utkání	2 - 4
8. utkání	3 - 5
9. utkání	4 - 1
10. utkání	5 - 2

Rozpis utkání pro čtyři družstva se použije v případě nenaplnění Žákovské ligy 25 družstvy, a tedy v turnajích, které budou mít pouze 4 účastníky. Mezi druhým a třetím utkáním a mezi čtvrtým a pátým utkáním je pořadatel povinen zařadit přestávku v délce min. 40 minut a max. 60 minut.

Rozpis utkání pro pět družstev se použije ve skupinách obsazených pěti účastníky.

Žákovská liga se hraje na šest kol starších žáků a starších žákyň, přičemž v každém kole sehraje každé družstvo jeden turnaj. Systém celé soutěže je každý s každým, tedy postupně družstva v průběhu šesti turnajových kol sehrají utkání se všemi ostatními družstvy, a to pouze jednou. Z každého turnaje se započítávají do celkové tabulky všechny dosažené výsledky.

První kolo:

Do prvního kola je nominováno maximálně 25 družstev starších žáků / starších žákyň, která jsou rozdělena podle klíče do pěti skupin I - V, pořadatelství 1. kola připadá na družstva s čísly 1 – 5.

Pro kategorii starších žáků jsou pro ročník 2020/2021 jako pořadatelé prvního kola určena přímo postupující družstva z:

MSKSH, LKSH, JčKSH, ZKSH, PKSŠ

Pro kategorii starších žaček jsou pro ročník 2020/2021 jako pořadatelé prvního kola určena přímo postupující družstva z:

SKSH, PSH, JmKSH, VYS, ÚKSH

14 míst - každý krajský svaz jedno místo (1-14)

1 místo - kraj s vítězným družstvem z předchozího ročníku

10 míst - pro postupující z kvalifikačního předkola

1. KOLO - STARŠÍ ŽÁCI/ STARŠÍ ŽÁKYNĚ				
I	II	III	IV	V
1	2	3	4	5
9	10	6	7	8
12	13	14	15	11
20	16	17	18	19
23	24	25	21	22

Druhé kolo

Druhé kolo hraje všech 25 družstev, do celkové tabulky soutěže se počítají všechny výsledky z předchozích kol. Družstva jsou nasazená do pěti skupin VI – X, pořadatelství 2. kola připadá na družstva s čísly 6 – 10.

Pro kategorii starších žáků jsou pro ročník 2020/2021 jako pořadatelé druhého kola určena přímo postupující družstva z:

PSH, OLKSH, KHKSH, ÚKSH, JmKSH

Pro kategorii starších žaček jsou pro ročník 2020/2021 jako pořadatelé druhého kola určena přímo postupující družstva z:

KVKSH, PAKSH, MSKSH, JčKSH, ZKSH

2. KOLO - STARŠÍ ŽÁCI/ STARŠÍ ŽÁKYNĚ				
VI	VII	VIII	IX	X
1	2	3	4	5
8	9	10	6	7
15	11	12	13	14
17	18	19	20	16
24	25	21	22	23

Třetí kolo

Třetí kolo hraje všech 25 družstev, do celkové tabulky soutěže se počítají všechny výsledky z předchozích kol. Družstva jsou nasazená do pěti skupin XI – XV, pořadatelství 3. kola připadá na družstva s čísly 11 – 15.

Pro kategorii starších žáků jsou pro ročník 2020/2021 jako pořadatelé třetího kola určena přímo postupující družstva z:

SKSH, VYS, PAKSH, KVKSH + druhé přímo nominované družstvo z kraje, ze kterého byl vítěz předchozího ročníku

Pro kategorii starších žaček jsou pro ročník 2020/2021 jako pořadatelé třetího kola určena přímo postupující družstva z:

PKSH, LKSH, OLKSH, KHKSH + druhé přímo nominované družstvo z kraje, ze kterého byl vítěz předchozího ročníku

3. KOLO - STARŠÍ ŽÁCI / STARŠÍ ŽÁKYNĚ				
XI	XII	XIII	XIV	XV
1	2	3	4	5
10	6	7	8	9
14	15	11	12	13
18	19	20	16	17
22	23	24	25	21

Čtvrté kolo

Čtvrté kolo hraje všech 25 družstev, do celkové tabulky soutěže se počítají všechny výsledky z předchozích kol. Družstva jsou nasazená do pěti skupin XVI – XX, pořadatelství 4. kola připadá na družstva s čísly 16 – 20.

Pro kategorii starších žáků jsou pro ročník 2020/2021 jako pořadatelé čtvrtého kola určena družstva, která postoupí z kvalifikací.

Pro kategorii starších žaček jsou pro ročník 2020/2021 jako pořadatelé čtvrtého kola určena družstva, která postoupí z kvalifikací.

4. KOLO - STARŠÍ ŽÁCI / STARŠÍ ŽÁKYNĚ				
XVI	XVII	XVIII	XIX	XX
1	2	3	4	5
7	8	9	10	6
13	14	15	11	12
19	20	16	17	18
25	21	22	23	24

Páté kolo:

Páté kolo hraje všech 25 družstev, do celkové tabulky soutěže se počítají všechny výsledky z předchozích kol. Družstva jsou nasazená do pěti skupin XXI – XXV, pořadatelství 5. kola připadá na družstva s čísly 21 – 25.

Pro kategorii starších žáků jsou pro ročník 2020/2021 jako pořadatelé pátého kola určena družstva, která postoupí z kvalifikací.

Pro kategorii starších žaček jsou pro ročník 2020/2021 jako pořadatelé pátého kola určena družstva, která postoupí z kvalifikací.

5. KOLO - STARŠÍ ŽÁCI / STARŠÍ ŽÁKYNĚ				
XXI	XXII	XXIII	XXIV	XXV
1	2	3	4	5
6	7	8	9	10
11	12	13	14	15
16	17	18	19	20
21	22	23	24	25

Šesté kolo

Šesté kolo hraje všech 25 družstev, do celkové tabulky soutěže se počítají všechny výsledky z předchozích kol. Družstva jsou nasazená do pěti skupin XXVI – XXX, pořadatelství 6. kola se určuje dle čl. 5 rozpisu.

6. KOLO - STARŠÍ ŽÁCI / STARŠÍ ŽÁKYNĚ				
XXVI	XXVII	XXVIII	XXIX	XXX
1	6	11	16	21
2	7	12	17	22
3	8	13	18	23
4	9	14	19	24
5	10	15	20	25

7. Tituly

Vítěz této soutěže získává titul „Mistr České republiky v házené starších žáků pro soutěžní ročník 2020/2021“, resp. „Mistr České republiky v házené starších žákyň pro soutěžní ročník 2020/2021“.

8. Termínová listina

Termíny jednotlivých kol byly stanoveny Komisí mládeže. Pořadatel má právo stanovit termín jednodenního turnaje na sobotu nebo neděli dle svého uvážení, tuto volbu však již nemůže měnit v době **30 dní** před turnajem.

Kvalifikační předkolo	21. – 22. 11. 2020	Dívky
	28. – 29. 11. 2020	Chlapci
1. kolo	05. – 06. 12. 2020	Dívky
	12. – 13. 12. 2020	Chlapci
2. kolo	09. – 10. 01. 2021	Dívky
	16. – 17. 01. 2021	Chlapci

3. kolo	06. – 07. 02. 2021	Dívky
	13. – 14. 02. 2021	Chlapci
4. kolo	06. – 07. 03. 2021	Dívky
	13. – 14. 03. 2021	Chlapci
5. kolo	10. – 11. 04. 2021	Dívky
	24. – 25. 04. 2021	Chlapci
6. kolo	15. – 16. 05. 2021	Dívky
	08. – 09. 05. 2021	Chlapci

Technická část

9. Předpis

Hraje se podle pravidel házené IHF, dalších platných směrnic ČSH a podle všech ustanovení tohoto rozpisu.

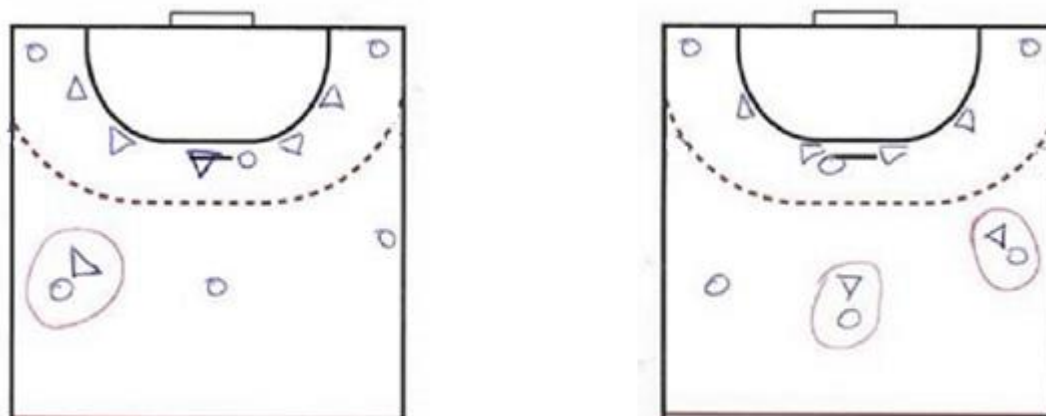
Zákaz kombinované obrany po celou dobu utkání

Za kombinovanou obranu se považuje, když jeden nebo více útočníků (ne však všichni) jsou bráněni osobně za čarou volného hodů tak, že jim obránce zamezuje přijímat přihrávky od spoluhráčů.

Povolen je však kombinovaný obranný systém, kde jsou osobně bráněni pouze pivoti.

V případě prvního porušení tohoto pravidla v utkání rozhodčí přeruší hru a upozorní odpovědného vedoucího daného týmu. V případě dalšího porušení tohoto pravidla je osobně bráněcímu hráči udělen dvouminutový trest.

Příklady kombinovaného obranného systému 1 + 5 a 2 + 4



Úpravy pravidel:

- 4:1 (počet hráčů): V utkání ŽL mohou družstva nastoupit s nejvýše 16 hráči.

- 4:11: Na základě rozhodnutí orgánů ČSH se v ŽL neuplatňuje pravidlo 4:11, druhý a třetí odstavec, o omezení pro hráče, který byl ošetřován na hrací ploše.
- Pravidlo o time-outu družstva (team time-out): Každé družstvo má 3 time-outy družstva (TTO) v délce jedné minuty během řádné hrací doby utkání. Družstvo si však může vyžádat nejvýše dva time-outy družstva v průběhu jednoho poločasu utkání a nejvýše jeden time-out družstva v posledních 5 minutách řádné hrací doby utkání (pravidla IHF, vysvětlivka č. 3).

Do žákovské ligy může jeden klub přihlásit 2 družstva, pokud jsou dodrženy podmínky uvedené v čl. 1 resp. čl. 2 tohoto rozpisu a pokud předloží do 15. 11. 2020 řídicímu soutěže úplné seznamy hráčů družstev potvrzené oddílem. Hráč (-ka), který (-á) není uveden (-a) na seznamu družstva a nastoupí k utkání Žákovské ligy, je automaticky zapsán (-a) na seznam družstva, za které nastoupil (-a) a nemůže již v Žákovské lize nastoupit za jiné družstvo.

Pokud je do Žákovské ligy krajským svazem házené nominováno pouze jedno družstvo oddílu, může být toto družstvo složeno ze všech hráčů (-ek) tohoto oddílu příslušné věkové kategorie bez ohledu na to, kolik družstev dokončilo podzimní část oblastní soutěže.

10. Start hráčů

V žákovské lize startují starší žáci, resp. starší žákyně narození mezi 1. 1. 2006 a 31. 12. 2007 a hráči nejbližší nižší věkové kategorie, tj. mladší žáci, resp. mladší žákyně narození mezi 1. 1. 2008 a 31. 12. 2009. Start o dvě kategorie výše není povolen. Žáci a žákyně narození v roce 2010 nebo později nemohou v ŽL v žádném případě nastoupit.

K utkání nastupují hráči, kteří jsou za daný oddíl řádně registrováni a mají řádně uhrazené veškeré členské příspěvky. Za start hráčů je plně zodpovědný klub.

11. Všeobecné podmínky startu v Žákovské lize

Haly

Žákovská liga je halovou soutěží. Každé družstvo, které je přihlášeno do Žákovské ligy, musí mít k dispozici regulérní halu schválenou ČSH. Družstva, kterým bylo přiděleno pořadatelství turnaje, jej pořádají na hracích plochách sportovních hal v místě, uvedeném oficiálně v přihlášce do soutěže schválené ČSH. Změnu tohoto místa během jednoho soutěžního ročníku (i na jednotlivé turnaje) musí schválit řídicí orgán.

Zdravotnické vybavení

Pořadatelský klub je povinen zajistit zdravotní službu s vybavením pro první pomoc dle SŘH čl. 28. odst. 4. f).

Dresy

Každé družstvo je povinno mít dvě barevně rozdílné sady dresů. Pokud rozhodčí dojdou k názoru, že pro rozlišení soupeřů je třeba oblečení změnit, potom změni dresy hostující družstvo (družstvo uvedené v rozlosování turnaje na druhém místě). V případě, že toto družstvo nemá jiné dresy k dispozici, je pořadatel povinen zapůjčit sadu náhradních dresů. Rozhodčí je povinen tuto skutečnost uvést do zápisu o utkání a toto provinění družstva bude disciplinárně potrestáno.

12. Náležitosti družstev

Podmínkou startu více družstev z jednoho klubu v Žákovské lize je seznam hráčů každého družstva v soutěži dle čl. 9. Všechny seznamy musí být potvrzeny odpovědným pracovníkem klubu a řídicím orgánem ŽL.

Odpovědný vedoucí družstva je povinen se zúčastnit technických schůzek v průběhu turnaje dle pokynů vedoucího turnaje. Každé družstvo musí mít na každém turnaji zodpovědného vedoucího a trenéra s platnou licenci. Oba musí být uvedeni v zápisu o utkání.

Turnaj se musí odehrát s míči stanovených velikostí pro jednotlivé kategorie - starší žákyně (50 – 52 cm), starší žáci (54 – 56 cm).

13. Náležitosti jednotlivců

Všichni hráči a hráčky, jakož i ostatní funkcionáři zúčastnění na mistrovských utkáních musí být registrovanými členy ČSH a mít uhrazený

členský příspěvek. Odpovědnost za registraci sportovců i 2 až 4 funkcionářů družstva má odpovědný vedoucí družstva. Všichni hráči musí mít v systému H-net 2.0 vloženou aktuální fotografii.

Hráči a hráčky musí mít platnou lékařskou prohlídku ne starší jak 1 rok (SŘH čl. 35). Potvrzení o platných zdravotních prohlídkách hráčů musí mít klub uložené v H – netu 2.0, v případě potřeby musí klub potvrzení o zdravotní prohlídce dodatečně doložit na vyzvání řídicího orgánu soutěže. Bez platné lékařské prohlídky nesmí hráč nastoupit k utkání. Odpovědnost za případné doložení potvrzení o zdravotním stavu sportovců má odpovědný vedoucí družstva.

Případná kontrola totožnosti se provádí dle SŘH čl. 43. Rozhodčí v takovémto případě pořídí fotodokumentaci hráče a zašlou ji řídicímu orgánu soutěže.

14. Hrací doba

Hrací doba všech kol Žákovské ligy je stanovena na 2 x 18 minut s 10 minutovou přestávkou.

15. Hrací termíny

Hracím dnem je sobota i neděle. Nejčasnější oficiální začátek prvního utkání turnaje je stanoven na 8:00 hod. Nejpozdější oficiální začátek posledního utkání turnaje je stanoven na 18:00 hod

Pořádající oddíly jsou povinny vzdálenějším soupeřům určit pozdější čas zahájení utkání odstupňovaně tak, aby mohli započít přepravu k utkáním v čase neovlivňujícím regulérnost utkání.

Předehrát utkání Žákovské ligy není přípustné!

16. Hlášení utkání

Zájemci o pořádání turnaje 6. kola Žákovské ligy musí závazně projevit svůj zájem o pořádání do 29. 11. 2020. Zájemci o pořadatelství uvolněného turnaje 1. – 5. kola musí závazně projevit svůj zájem, a to nejpozději do 3 dnů po zveřejnění těchto turnajů. Zájem musí projevit e-mailem na adresu řídicího

soutěže a stanovit přesný termín konání turnaje. Pořadatele následně určí řídicí soutěže dle ustanovení tohoto rozpisu.

Pořadatel každého turnaje je povinen před konáním turnaje provést rozlosování turnaje a nahlásit jej včetně časů jednotlivých utkání účastníkům turnaje, řídicímu orgánu soutěže na rams@handball.cz a Komisi rozhodčích na kr@chf.cz, a to nejpozději 10 dnů před turnajem e-mailem.

17. Řízení utkání a turnajů

Všechna utkání žákovské ligy jsou, dle pravidel házené, řízena dvojicemi rozhodčích. Delegaci rozhodčích na turnaje 1. až 6. kola ŽL provádí Komise rozhodčích ČSH ve spolupráci s krajskými komisemi rozhodčích.

Na turnaje Žákovské ligy Komise rozhodčích ČSH nominuje 4 nebo 5 rozhodčích. Jeden z rozhodčích je nominován jako hlavní rozhodčí (musí mít licenci B nebo A).

Hlavní rozhodčí:

- a) Rozhoduje o nasazení rozhodčích na jednotlivá utkání
- b) Kontroluje platnost členství hlavního pořadatele, zapisovatele a časoměřiče
- c) Odpovídá za provedení kontroly hracích dokladů všech zúčastněných družstev pro všechna utkání turnaje
- d) Potvrzuje správnost účtování odměn a náhrad jednotlivých rozhodčích
- e) Řeší námítky řádně vznesené jednotlivými družstvy po zaplacení poplatku
- f) Zasílá originály všech zápisů o utkání řídicímu orgánu doporučeně první pracovní den po turnaji. V případě zadávání elektronického zápisu potvrzuje správnost údajů k zápisu o utkání v systému H – net 2.0
- g) V případě vážného přestupku či zásadních problémů během turnaje, které je nutné řešit řídicím orgánem soutěže nebo disciplinárně, oznámí relevantní skutečnosti telefonicky nejbližší pracovní den sekretáři mládeže ČSH
- h) Řeší otázky a nejasnosti v oblasti pravidel a práce rozhodčích během turnaje ŽL
- i) Podává stručnou zprávu o průběhu turnaje komisi rozhodčích (mailem na kr@chf.cz), ve které m.j. uvede, kteří rozhodčí kontrolovali družstva v jednotlivých utkáních
- j) Obdrží za výkon této funkce odměnu ve výši 250 Kč

Při nedostavení se rozhodčích se postupuje podle SŘH čl. 37

Rozhodčí

Rozhodčí jsou povinni:

- kontrolovat členství hráčů a funkcionářů družstev v ČSH
- vždy podrobně popsat v zápise o utkání důvod udělení červené karty, která byla udělena přímo (nejedná se o udělení červené karty za třetí vyloučení)
- nepovolit start hráčům v rozporu s čl. 10 tohoto rozpisu soutěží
- v souvislosti s naplňováním Koncepce získávání a přípravy rozhodčích může KR ČSH vyslat na turnaj ŽL pozorovatele – mentora, který dohlíží na výkon rozhodčích. Mentor může být zároveň Hlavním rozhodčím ve smyslu předchozího odstavce tohoto článku
- v případě zadávání elektronického zápisu potvrzuje správnost údajů k zápisu o utkání v systému H – net 2.0

Zápisy o utkání

Pořadatel turnaje je povinen mít k dispozici oficiální zápisy ČSH – předtištěné nebo formuláře v počítači. Rozhodčím utkání předá vyplněný zápis (SŘH čl. 40) zapisovatel. Toto neplatí v případě, že má pořadatel k dispozici elektronický zápis o utkání v systému H – net 2.0.

Při nedostavení se rozhodčích zasílá originály zápisů o utkání pořadatel turnaje řídicímu orgánu soutěže.

Zapisovatel a časoměřič

Úkoly těchto funkcionářů jsou stanoveny SŘH čl. 39 s následujícími změnami:

- časoměřič spolu se zapisovatelem nekontrolují nástup hráčů doplňujících družstvo (až do maximálního počtu 16) – odpovídají rozhodčí
- časoměřič nekontroluje a nepíská vstup a odchod chybně střídajících hráčů – odpovídají rozhodčí,
- pořádací oddíl může sloučit funkci zapisovatele a časoměřiče,
- v případě nefungující veřejné časomíry je pořadatel povinen umožnit jednomu z funkcionářů družstva (uvedenému v zápise o utkání) přítomnost u stolku zapisovatele po dobu utkání za účelem kontroly výkonu funkcí zapisovatele a časoměřiče. Tento funkcionář však nesmí zasahovat do hry. Toto právo družstva nemusí využít,
- je povinen mít u stolku tento rozpis ŽL daného soutěžního ročníku a pravidla házené,

- je povinen mít u stolku zelené karty pro vyžádání team-time-outu.

Pořadatelská služba

Pořadatelská služba musí být řádně označena. Hlavní pořadatel turnaje je uveden ve všech zápisech o utkání turnaje a v rámci jednoho turnaje to musí být pouze jedna osoba starší 18 let, která je členem pořadajícího klubu. Před turnajem se představí hlavnímu rozhodčímu turnaje a domluví se s ním na spolupráci, musí být též označen.

Povinnost pořadatele

Výzva fair-play a zajištění slušného chování diváků při utkáních mládeže

1. Výzva – „Chovej se fair play!“

„Dámy a pánové, vážení diváci, v duchu slušnosti a s respektem ke všem sportovcům, funkcionářům a rozhodčím Vás, diváky, žádáme, abyste laskavě své družstvo povzbuzovali a podporovali slušným a sportovním způsobem a abyste pomohli vytvořit pozitivní atmosféru pro házenou. Děkujeme!“

Další doporučená informace divákům:

„Svou účastí na tomto utkání berete na vědomí Výzvu Fair Play a hlásíte se k naplňování principů fair-play. Nerespektováním této výzvy byste naopak náš klub vystavili nebezpečí udělení sankcí ze strany řídicího orgánu soutěže.“

2. Před utkáním mládeže je klub povinen diváky informovat o znění Výzvy fair play například prostřednictvím veřejného rozhlasového zařízení v hale nebo na letácích, případně vstupenkách.

3. Hlavní pořadatel (pořadatelská služba) je povinen dohlížet v průběhu utkání na chování diváků. Jestliže zjistí, že se i přes podanou informaci některý divák chová v rozporu s Výzvou fair-play, je povinností hlavního pořadatelské služby proti takovým divákům okamžitě zasáhnout, vyzvat je k zanechání nepatřičných projevů a k plnění Výzvy Fair-play.

4. V případě, že divák nebo diváci nezmění svoje nevhodné chování, budou pořadatelskou službou okamžitě vyvedeni z místa konání utkání do míst, ze kterých nebude (nebudou) dále moci ovlivňovat aktéry utkání a kazit sportovní atmosféru.

5. Veškeré kroky uvedené v odst. 1 až 3 výše musí pořadatelská služba činit samostatně, aktivně a nezávisle na pokynech rozhodčích, případně přítomného delegáta či jiného orgánu KSH nebo ČSH.

6. Nezajistí-li hlavní pořadatel důstojný průběh utkání a dojde-li k porušení těchto zásad, rozhodčí tuto skutečnost uvedou v zápise a klub bude bez disciplinárního řízení v rámci kompetencí Soutěžní komise ČSH nebo KSH sankcionován za neplnění povinností pořadatelské služby pokutou ve výši 2 000,- Kč za dané utkání. V opakovaných případech bude proti klubu zahájeno disciplinární řízení.

18. Zajištění turnajů žákovské ligy

Pořadatelství turnajů

V případě pořádání turnaje je pořadatel povinen zajistit a uhradit veškerou organizaci turnaje a další služby s ním bezprostředně související a to zejména:

- užívání vlastní haly nebo nájem haly po celou dobu turnaje dle čl. 11 tohoto rozpisu
- provedení rozlosování na základě předepsaného rozpisu dle čl. 6 tohoto rozpisu
- rozeslání rozpisu turnaje nejpozději 10 dní před konáním družstvům, řídicímu orgánu soutěže a KR ČSH
- zajištění oficiálních zápisů o utkání dle čl. 17 tohoto rozpisu
- zajištění pořadatelské a zdravotní služby
- výplata odměn a náhrad delegovaných rozhodčích dle čl. 3 tohoto rozpisu nejpozději po skončení 4. utkání turnaje
- stravování rozhodčích (oběd a nealkoholické nápoje)

Ve zdůvodněných případech, kdy se družstvo nemůže prokazatelně dostavit z důvodu dopravní vzdálenosti, je pořadatel povinen nabídnout a rezervovat nocleh ve standardu ubytování ve škole ve vlastních spacácích a matracích v ceně max. 150 Kč za osobu a noc. Platbu provádí družstvo buď přímo ubytovacímu zařízení, nebo prostřednictvím pořadatele turnaje. V takovém případě má pořadatel nárok na proplacení nákladů na ubytování od družstva v plné výši v okamžiku příjezdu družstva.

Hlášení výsledků

Každý účastník turnaje je povinen zadat údaje ze zápisu o utkání v turnaji, ve kterých je veden jako domácí družstvo, do systému H – net 2.0, a to nejpozději do 20:00 prvního pracovního dne po skončení turnaje. Pořadatel turnaje je povinen zaslat kompletní výsledky turnaje e-mailem na adresu řídicího orgánu soutěže, a to nejpozději do 12:00 prvního pracovního dne po skončení turnaje.

19. Hodnocení výsledků soutěží

Stanovení pořadí družstev v soutěži se provádí podle následujícího klíče. Vítězem celé soutěže Žákovské ligy je družstvo, které za 6 turnajů získá nejvíce bodů. V případě rovnosti bodů dvou nebo více družstev rozhoduje o umístění v soutěži:

- větší počet bodů ze vzájemných utkání
- větší rozdíl branek ze vzájemných utkání
- větší počet vstřelených branek ze vzájemných utkání
- větší rozdíl branek ze všech utkání
- větší počet vstřelených branek ze všech utkání
- los.

20. Disciplinární řízení

Postup disciplinárního řízení

Pokud se hráč, trenér či funkcionář, zúčastňující se utkání ŽL, dopustí závažného provinění – faulu nebo nesportovního chování -, za které je potrestán diskvalifikací se zvláštním hlášením (D+, modrá karta), má až do rozhodnutí disciplinární komise automaticky zastavenou činnost (trest ZZČ nebo ZVF podle Disciplinárního řádu ČSH). Pro trenéry a funkcionáře to znamená, že se nesmí během dalších utkání turnaje pohybovat v prostoru, kde by mohli přímo ovlivňovat družstvo.

Stejně se postupuje, pokud by se hráč nebo funkcionář dopustil hrubého nebo mimořádného nesportovního chování, které vyžaduje disciplinární řízení, po skončení utkání. Další úprava ZZČ a ZVF se řídí platným DRH čl. 5 a 6.

Další postup disciplinárního řízení se řídí aktuálně platným DRH.

Poplatek za disciplinární řízení

Za projednání každého disciplinárního provinění je stanovena povinnost uhradit poplatek za disciplinární řízení. Příslušný poplatek musí být zaplacen nejpozději do zahájení disciplinárního řízení. Výše poplatku pro žákovskou ligu činí 1000 Kč.

Disciplinární postihy za přímou diskvalifikaci hráče (netýká se diskvalifikace za třetí vyloučení)

Za druhou přímou diskvalifikaci, kterou obdrží hráč v soutěži jednoho ročníku ŽL, je automaticky bez disciplinárního řízení potrestán nepodmíněným zastavením závodní činnosti (ZZČ) na 1 utkání ŽL.

Hráč, který v průběhu soutěžního ročníku v ŽL obdrží třetí přímou diskvalifikaci, bude automaticky bez disciplinárního řízení potrestán nepodmíněným zastavením závodní činnosti (ZZČ) na 2 utkání ŽL.

Hráč, který v průběhu soutěžního ročníku ŽL obdrží čtvrtou a další přímou diskvalifikaci, již podléhá disciplinárnímu řízení.

Disciplinární postihy za diskvalifikaci funkcionáře

Za každou diskvalifikaci, kterou obdrží funkcionář v soutěži žákovské ligy, bude automaticky bez disciplinárního řízení potrestán zákazem výkonu funkce (ZVF) na 1 utkání.

Funkcionář, který v průběhu soutěžního ročníku ŽL obdrží druhou diskvalifikaci, automaticky bez disciplinárního řízení dostává trest – nepodmíněný zákaz výkonu funkce (ZVF) na následující 2 utkání ŽL (trest se případně přenáší do následujícího turnaje).

Funkcionář, který v průběhu soutěžního ročníku obdrží třetí a další diskvalifikaci, již podléhá disciplinárnímu řízení.

Za sledování a vedení si přehledu udělených červených karet hráčů a funkcionářů je zodpovědný oddíl a diskvalifikace se pro účel výše uvedených postihů sčítají za celý ročník ŽL.

Námítky a odvolání

V rámci turnaje může odpovědný vedoucí družstva podat námitku proti konkrétním událostem v průběhu utkání písemně hlavnímu rozhodčímu s vkladem 1000 Kč, a to nejpozději 30 minut po skončení utkání (tj. o přestávce utkání následujícího). V případě zamítnutí vklad propadá ve prospěch ČSH, potvrzení o úhradě vystaví dodatečně na základě zprávy hlavního rozhodčího sekretariát ČSH.

Odpovědným orgánem za průběh turnaje 1. – 6. kola ŽL, který je oprávněn řešit námítky družstev v rámci turnaje je nominovaný hlavní rozhodčí a hlavní pořadatel, kteří musí být přítomni až do konce turnaje. Pokud bude na turnaj Žákovské ligy delegován řídicím orgánem jako dohled také člen KM ČSH, bude tento orgán 1. stupně pracovat ve složení člen KM + hlavní rozhodčí + hlavní pořadatel.

Odvolání proti rozhodnutí orgánu 1. stupně na turnaji ŽL lze podat do 3 pracovních dní ve smyslu soutěžního řádu házené čl. 50., odvolacím orgánem je soutěžní komise ČSH.

21. Zasedání komisí a odpovědní funkcionáři

V průběhu soutěžního ročníku zasedá disciplinární komise (DK ČSH) v sídle ČSH, a to zpravidla ve čtvrtek odpoledne.

Řídícím orgánem ŽL je KM ČSH, která pověřila operativním výkonem této funkce sekretáře mládeže pana Petra Ramse, tel. 603 734 398, email: rams@handball.cz.

Zásadní rozhodnutí v řízení ŽL (například pořádání šestého kola, pořádání uvolněného turnaje, rozhodnutí o kontumaci atd.) provádí nebo potvrzuje vždy Komise mládeže ČSH hlasováním.

22. Poplatky

Poplatek v souvislosti s účastí v ŽL určuje Ekonomická směrnice ČSH a je rovněž uveden v Rozpisu soutěže v článku 4.

23. Sazebník pořádkových pokut pro ŽL

Za porušení ustanovení tohoto „Rozpisu ŽL“ a neplnění ostatních povinností vůči řídicímu orgánu může Soutěžní komise ČSH na základě podnětu KM ČSH nebo hlavního rozhodčího turnaje uložit oddílům peněžité pokuty až do následující výše:

Nedostavení se a neodehraní jednoho turnajového utkání	2.000 Kč
Vystoupení, odhlášení ze soutěže	10.000 Kč
Svévolné opuštění hrací plochy	4.000 Kč
Nezaslání seznamu hráčů v termínu	500 Kč
Nehlášení výsledků turnaje, utkání na ČSH	500 Kč
Pozdní příjezd k utkání SRH čl. 41	1.000 Kč

Neopodstatněné čerpání čekací doby SŘH čl. 42	1.000 Kč
Neplnění, nerespektování příkazů řídicích orgánů, předpisů ČSH a rozpisu ŽL	od 500 do 3.000 Kč
Nezájem o disciplinární řízení	500 Kč

Tento rozpis žákovské ligy byl schválen Komisí mládeže ČSH dne 26. 5. 2020