



1. Pořadatelé soutěže

Hlavním pořadatelem je Český svaz házené na všech úrovních (dále jen ČSH). Spolupořadatelem je Asociace školních sportovních klubů České republiky (dále jen AŠSK).

2. Účastníci soutěže

Novinářský kalamář (Školský pohár) je dlouhodobá postupová soutěž v házené školních družstev ve dvou kategoriích – chlapci a dívky. Hráči těchto družstev musí být příslušníky téže školy, která družstvo do soutěže vysílá. Pod pojmem školní družstvo se pro účely této soutěže rozumí družstvo, které v příslušné kategorii vysílá základní škola či víceleté gymnázium. Členství školy v AŠSK není podmínkou.

3. Kategorie

Pořadatel vypisuje dvě kategorie – chlapeckou a dívčí. Ustavovat smíšená družstva není přípustné. Školského poháru se mohou účastnit družstva, která splní tyto podmínky (dle kategorií AŠSK):

- Družstvo je složeno z žáků jedné školy
- Členové družstva musí odpovídat kategorii III. dle manuálu AŠSK s povolenými výjimkami pro okresní kola dle manuálu AŠSK.
- Žák smí v daném školním roce v daném sportu startovat pouze v jedné věkové kategorii

Všechny tři podmínky musí být splněny současně.

4. Systém soutěže a přihláška

Soutěž se hraje ve třech postupových kolech. Okresní (místní), krajské kolo a národní finále.

Okresní a krajská kola organizuje příslušný krajský svaz házené, který stanoví termín pro podávání přihlášek do této soutěže.

Krajský svaz házené pak zároveň určí systém regionálních kol a krajského kola včetně postupových klíčů z regionálního do krajského kola a vydá rozpis těchto kol.

Národní finále pořádá ČSH prostřednictvím Komise mládeže ČSH.

5. Předpis

Utkání Novinářského kalamáře (Školského poháru) se hrají na všech stupních dle pravidel házené, soutěžního řádu házené, znění tohoto rozpisu, rozpisu národního finále a rozpisů krajských, okresních nebo místních kol.

Rozpisy krajských, okresních a místních kol vydávají pořadatelé z řad jednotlivých oddílů házené nebo škol ve spolupráci s krajskými svazy házené, s krajskými nebo okresními radami AŠSK ČR.

Krajská, okresní a místní kola jsou organizována za možné finanční účasti krajských nebo okresních rad AŠSK ČR.

Vhodná je kombinace obou dvou subjektů, kdy krajské svazy hradí rozhodčí a nájmy a AŠSK ČR ceny do soutěže.

6. Pravidla

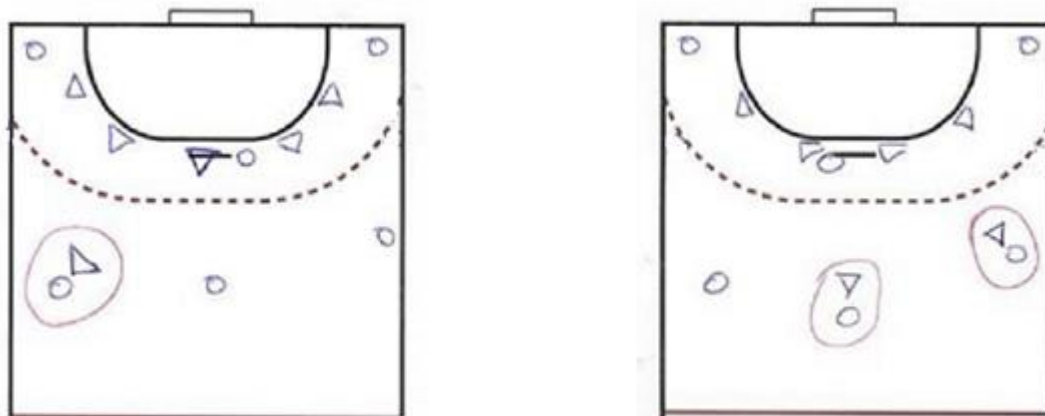
Všechna utkání se hrají dle platných pravidel házené. Při novinářském kalamáři (školském poháru) je zakázán systém kombinované obrany.

Za kombinovanou obranu se považuje, když jeden nebo více útočníků (ne však všichni) jsou bráněni osobně za čarou volného hodu tak, že jim obránce zamezuje přijímat přihrávky od spoluhráčů.

Povolen je však kombinovaný obranný systém, kde jsou osobně bráněni pouze pivoti.

V případě prvního porušení tohoto pravidla v utkání rozhodčí přeruší hru a upozorní odpovědného vedoucího daného týmu. V případě dalšího porušení tohoto pravidla je osobně bránícímu hráči udělen dvouminutový trest.

Příklady kombinovaného obranného systému 1 + 5 a 2 + 4



V této soutěži je zakázáno používání házenkářských vosků či lepidel.

7. Okresní kolo

Okresní (místní) kolo organizuje ten krajský svaz házené, na jehož území má sídlo krajská samospráva, pod kterou příslušný okres náleží. Organizace jednotlivého okresního kola spočívá především v zajištění hřiště (haly), pozvánek pro jednotlivá družstva, zpracování hracího plánu, zajištění rozhodčích a pořadatelské služby, zajištění cen. Krajský svaz házené může organizací okresního kola pověřit jiné subjekty nebo ho pověřit dílčími úkoly při organizaci. Takovými subjekty se rozumí zejména sdružené kluby, organizační složky AŠŠK, školy či regionální organizace DDM. Veškeré náklady na pořádání okresního kola, v případě, že není domluveno jinak, nese krajský svaz. Organizátor není oprávněn vybírat od zúčastněných družstev žádné poplatky.

Hrací systém okresního kola určí organizátor v závislosti na počtu přihlášených družstev. Nejlepší družstva okresních kol postupují do krajského kola dle klíče stanoveného krajským svazem házené.

Všechna okresní kola soutěžního ročníku 2020/2021 musí být sehrána do 30. 11. 2020.

8. Krajské kolo

Do krajského kola postupují družstva z okresních kol. V případě, že se na území kraje nepořádala okresní kola, může se krajského kola zúčastnit jakékoliv školní družstvo na základě přihlášek. Krajské kolo organizuje výhradně krajský svaz házené, na jehož území má sídlo orgán krajské samosprávy. Organizace jednotlivého krajského kola spočívá především v zajištění hřiště (haly), pozvánek pro jednotlivá družstva, zpracování hracího plánu, zajištění rozhodčích a pořadatelské služby, zajištění cen. Veškeré náklady na pořádání krajského kola, v případě, že není domluveno jinak, nese krajský svaz házené.

Krajský svaz házené může organizací nebo dílčími úkoly krajského kola pověřit jiné subjekty. V případě, že organizací pověří školu, získává tato automaticky právo na start v tomto krajském kole, bez ohledu na to, zda startovala v okresním kole.

Veškeré náklady na pořádání krajského kola, v případě, že není domluveno jinak, nese krajský svaz házené. Český svaz házené poskytne dotaci na pořádání krajského kola pořádajícímu krajskému svazu házené (nebo subjektu, který pro KSH turnaj uspořádal) ve výši 300 Kč násobené počtem uskutečněných utkání turnaje krajského kola, jejichž minimální hrací doba musí být 20 minut (2x 10 minut nebo 1x 20 minut).

Hrací systém krajského kola určí organizátor v závislosti na počtu přihlášených družstev. Nejlepší družstvo krajského kola postupuje do národního finále.

Všechna krajská kola soutěžního ročníku 2020/2021 musí být sehrána do 31. 3. 2021.

9. Národní finále

Národní finále organizuje Krajský svaz házené, kterému bylo pořadatelství národního finále chlapců či dívek ve Školském poháru (Garant národního finále) přiděleno ve spolupráci s komisí mládeže ČSH. Organizace národního finále spočívá především v zajištění hřiště (v případě nepříznivého počasí i sportovní haly na házenou), pozvánek pro jednotlivá družstva, zpracování hracího plánu, zajištění rozhodčích a pořadatelské služby, zajištění cen, zajištění ubytování a stravování zúčastněných družstev, organizaci zahajovacího a závěrečného

ceremoniálu. Veškeré náklady na pořádání národního finále, v případě, že není domluveno jinak, nese Český svaz házené.

Garant národního finále je oprávněn vybírat účastnické poplatky v maximální výši 2000 na družstvo (vratná kauce). Dopravu do místa národního finále si účastníci hradí sami.

Do národního finále postupují nejlepší družstva z krajských kol (max. 14 družstev). Dále se může zúčastnit národního finále družstvo umístěné na druhém místě krajského finále toho kraje, jehož družstvo zvítězilo v loňském ročníku a také družstvo garanta národního finále, je-li jím škola.

Národní finále soutěžního ročníku 2020/2021 se koná od 19. 5. do 21. 5. 2021.

Pořadatelé jednotlivých finálových turnajů v sezoně 2020/2021

Kontakty:

ČSH – manažer mládeže – rams@chf.cz

Školský pohár (Nov. Kalamář dívky) – Plzeňský KSH

- krajský manažer PKSH -

- krajský trenér PKSH -

Školský pohár (Nov. Kalamář chlapci) – Jihomoravský KSH

- krajský manažer JmKSH -

- krajský trenér JmKSH -

Kraj	Kalamář dívky	Kalamář chlapci
Praha	2032	2025
Středočeský	2020	2026
Plzeňský	2021	2027
Ústecký	2022	2028
Jihočeský	2023	2029
Liberecký	2024	2030
Prardubický	2025	2031
Královéhradecký	2026	2032
Vysočina	2027	2020
Jihomoravský	2028	2021
Moravskoslezský	2029	2022
Olomoucký	2030	2023
Zlínský	2031	2024