

HERNÍ KONCEPT MLÁDEŽE

Obecný komentář:

V KM ČSH jsme přesvědčeni, že naším společným cílem (komise mládeže, krajských svazů a trenérů mládeže) je vytvořit ideální podmínky pro rozvoj dovedností každé hráčky, každého hráče úměrně jejich věku a vývoji. **Herní koncept ČSH vychází z Obecného konceptu metodiky ČSH.** Uvádí ho v praxi. Implementuje doporučené dovednostní stupně přímo do hry tak, aby bylo možné propojit tréninkový proces s herní praxí – utkáním, a tím podpořit přirozený vývoj hráčů.

KM ČSH spatřuje klíč k vytvoření ideálních podmínek v zavedení předepsaných povinných obranných systémů v soutěžích žactva, které mají umožnit přirozenou a atraktivní cestu dětí v prostředí – v utkání házené. Úpravy vycházejí z přirozené pohybové aktivity dětí, nekladou složitá omezení, ani složité herní úkoly a umožňují takticky nespoutanou hru. **Při zavedení úprav do mládežnických soutěží hraje stěžejní úlohu jednotlivé krajské svazy.** Následující text by měl být oporou KSH při přípravě soutěží, ale také při konstruktivní diskusi s trenéry mládeže v kraji.

Hlavní úpravou jsou předepsané povinné obranné systémy. **Ostatní úpravy pravidel považujeme pouze za formální a převážně souvisí s požadavkem praktikování osobní obrany.** Detaily hry (hrací doba vyloučení, hra brankáře apod.) jsou ponechány k specifikaci jednotlivým KSH, které nejlépe dokáží vyhodnotit problematiku a potřeby pro svoji krajskou soutěž. Stejně tak ponecháváme na KSH, jakou si zvolí formu postupu v případě úmyslného nedodržování povinného obranného systému. Doporučené postupy uvádíme níže.

V KM ČSH věříme, že nebude nutné sahat ke krajním represivním opatřením. Jak bylo zmíněno v úvodu, všichni máme společný cíl. Proto preferujeme proaktivní přístup KSH a krajských trenérů, kteří budou s jednotlivými trenéry mládeže situaci konstruktivně diskutovat a poukazovat na přínos aktivních obranných systémů pro individuální rozvoj herních dovedností mladých hráček a hráčů. **Naším přáním je, aby živá diskuse dále pokračovala napříč českou házenou s cílem neustálého dalšího rozvoje našeho sportu.**

Komise mládeže ČSH

Minižactvo

Úvodní komentář:

V ideálním případě, by bylo vhodné „věkově“ rozdělit kategorii na dvě. Konkrétně přípravku a minižactvo, a pro každou kategorii mít vlastní systém soutěže, ale domníváme se, že současná „náborová“ realita v klubech i krajích je jiná a specifická.

Komise mládeže je přesvědčena, že vstupní branou do prostředí – utkání házené, je pro začínající hráče forma hry 4+1 a je jedno, zda jde o hráče přípravy, nebo začínajícího hráče minižactva. Házená 5+1 je naopak určena pro hráče pokročilé.

Proto KM ČSH doporučuje KSH, aby turnaje v miniházené (4+1) byly po celou sezónu pořádány pro všechny děti věkově patřící do minižactva. Soutěž v házené 5+1 je pak určena pouze pro pokročilé hráče a posouzení pokročilosti hráče je ponecháno na zdravé úvaze trenéra (případně jednotlivých KSH). Soutěž v házené 5+1 může být zahájena se začátkem soutěží, nebo v průběhu podzimní části, případně až v jarní části sezóny. Volba je ponechána na jednotlivých krajských svazech.

Minižactvo 4+1 (začátečníci)

Formát hry:

- miniházená 4 + 1
- hřiště o velikosti 20 x 13 m (popř. dle možností)
- utkání hrána turnajovým způsobem (volba KSH)
- velikost branky: na miniházenou
- skóre: nepočítá se a nezobrazuje skóre
- gumový míč o velikosti 0
- hrací doba: volba KSH

Povinný obranný systém:

- osobní obrana po celém hřišti po celou dobu utkání

Úpravy pravidel:

- povolený jednoúderový driblink
- zákaz střídání brankáře za dalšího hráče v poli
- zákaz lepení

Komentář pro KM KSH:

Hlavní úpravou pro kategorii minižactvo – přípravy je povinný systém osobní obrany po celém hřišti. Hra s míčem je omezena na jednoúderový driblink pro uvolnění se s míčem a zapojení více hráčů do hry. Následné úpravy pravidel souvisí s požadavkem praktikování osobní obrany. Nedává smysl, aby trenéři využívali taktických variant jako je využití výměny hráče za brankáře v poli, střídání obranných specialistů a pod. Podobně KM ČSH nedoporučuje využívat lepení v této kategorii. Je na zvážení KSH, který zná situaci v daném kraji nejlépe, zda je nutné omezení specifikovat v rozpisu soutěží nebo je nezmiňovat.

Pro přípravu rozpisu soutěže doporučuje KM ČSH jednotlivým KSH zvážít:

- Hrací doba

Doporučení: Hrací doba je na zvážení KSH, dle možností a formátu turnaje/utkání.

- Hra brankáře.

Doporučení: Brankař nemůže vyběhnout z brankoviště do pole, popř. brankář se zapojuje do hry pouze na vlastní polovině hřiště tak, aby nebyla narušena povinnost osobní obrany po celém hřišti.

- Způsob reagování na nedodržení povinné osobní obrany.

Způsob reakce na nedodržování povinného obranného systému není zatím jednotně nastavený. Každý krajský svaz si může zvolit vhodnou reakci tak, aby hra zůstala plynulá a současně bylo dáno jasně najevo, že dochází k porušení hry.

Doporučení: Rozhodčí, popř. pořadatel upozorní během utkání (nejpozději po skončení utkání zodpovědnou osobu družstva). Případně lze využít „určitého“ signálu rozhodčího, jako je například pro pasivní hru, nebo např. zvednutí žluté karty, nebo ukazováčku, čímž rozhodčí dá družstvu najevo nedodržování povinného obranného systému. V případě, že družstvo nadále zcela úmyslně nedodržuje povinný systém lze nařídit např. sedmimetrový hod, vyloučení hráče, nebo předčasné ukončení utkání. Po ukončení utkání, by měl pořadatel turnaje informovat organizátora soutěže (KSH).

Minižactvo 5+1 (pokročilí)

Formát hry:

- házená 5 + 1
- hřiště o velikosti 40 x 20 m (lze využít i menší např. 36 x 18 m, apod. podle možností)
- velikost branky: branka na házenou (snížená břevna volba KSH).
- možnost hraní turnajovým způsobem (volba KSH)
- skóre: nepočítá se a nezobrazuje skóre
- míč: ze syntetické kůže o velikosti 0
- hrací doba: podle KSH

Povinný obranný systém:

- dvouřadový obranný systém 3:2

Úpravy pravidel:

- zákaz využívání systému kombinované obrany po celou dobu utkání
- povolený víceúderový driblík
- zákaz hry brankáře na útočné polovině
- zákaz střídání brankáře za dalšího hráče v poli
- zákaz střídání specialisty do obrany/družstvo může střídat pouze má-li v držení míč
- zákaz používání lepidla
- vyloučení: na volbě KSH (doporučeno nahrazení vyloučeného hráče jiným hráčem a pokračování ve hře 5 na 5)

Komentář pro KM KSH:

Hlavní úpravou pro kategorii minižactvo – pokročilí je povinný dvouřadý obranný systém 3:2. Následné úpravy pravidel souvisí s požadavkem praktikování povinného obranného systému. Nedává smysl, aby pro tuto věkovou kategorii využívali trenéři taktických variant jako je výměny brankáře za dalšího hráče v poli, kombinovaná obrana na jednoho nebo dva hráče apod, proto úpravy pravidel považuje KM ČSH pouze za formální. Detaily hry (hrací doba, vyloučení, hra brankáře apod.) jsou ponechány k specifikaci jednotlivým KSH, které nejlépe dokáží vyhodnotit problematiku a potřeby pro svoji krajskou soutěž. Stejně tak ponecháváme na KSH, jakou si zvolí formu postupu v případě úmyslného nedodržování povinného obranného systému.

Pro přípravu rozpisu soutěže doporučuje KM ČSH jednotlivým KSH zvážít:

- Určení „věkové“ kategorie

Doporučení: Jednotlivé KSH nejlépe ví, jaká je situace v jejich kraji ohledně věkového a dovednostního složení týmů v kategorii minižactva. Určení, kteří hráči mohou v soutěži startovat, je ponechána na KSH. Lze ji omezit věkově (např. poslední dva ročníky kategorie minižactva), nebo volbu ponechat na jednotlivých trenérech.

Podle KM ČSH je soutěž pro minižactvo ve formátu 5+1 určena pro pokročilé hráče, tedy pro hráče, kteří již svými dovednostmi „přerostli“ hru 4+1.

- Velikost hřiště.

Doporučení: KM ČSH doporučuje využívat k utkáním rozměrově menší hřiště (např. 36x18 m), aby docházelo k častějším útočným i obranným akcím a ubyla hluchá místa při přechodu z obrané na útočnou polovinu.

- Velikost branky.

Doporučení: K utkáním lze využívat jak klasickou házenkářskou branku, tak využít sníženého břevna. Rozhodnutí je ponecháno na KSH.

- Způsob reagování na nedodržení povinné aktivní obrany 3:2, popř. praktikování kombinované obrany.

Doporučení: Rozhodčí, popř. pořadatel upozorní během utkání (nejpozději po skončení utkání zodpovědnou osobu družstva). Případně lze využít „určitého“ signálu rozhodčího, jako je například pro pasivní hru, nebo např. zvednutí žluté karty, nebo ukazováčku, čímž rozhodčí dá družstvu najevo nedodržování povinného obranného systému. V případě, že družstvo nadále zcela úmyslně nedodrží povinný systém lze nařídit např. sedmimetrový hod, vyloučení hráče, nebo předčasné ukončení utkání. Po ukončení utkání, by měl pořadatel turnaje informovat organizátora soutěže (KSH).

- Vyloučení hráče

Doporučení: Forma trestu za závažný faul, nebo nesportovní chování je ponechána na jednotlivých KSH. V soutěži minižactva, hrané formátem hry 5+1 doporučuje KM ČSH využívat podobného modelu jako při hře 4+1, kde potrestaný hráč je ihned nahrazen jiným a hra pokračuje v početní rovnováze tak, aby byly dále využívány prvky aktivní obrany 3:2 a vyloučený hráč se po uplynutí trestu může vrátit do hry.

Mladší žactvo

Formát hry:

- házená 6 + 1
- hřiště o velikosti 40 x 20 m
- možnost hraní turnajovým způsobem (podle KSH)
- skóre: zobrazování skóre
- míč: ze syntetické kůže o velikosti 0
- hrací čas: podle KSH (doporučeno 2 x 20 min v případě jednoho utkání za den)

Povinný obranný systém:

- dvouřadý obranný systém 3:3 po celou dobu utkání

Úpravy pravidel:

- zákaz využívání systému kombinované obrany po celou dobu utkání
- povolený víceúderový driblink
- zákaz hry brankáře na útočné polovině
- zákaz střídání brankáře za dalšího hráče v poli
- zákaz střídání specialisty do obrany/družstvo může střídat pouze má-li v držení míč
- Zákaz používání lepidla

Komentář pro KM KSH:

Hlavní úpravou pro kategorii mladšího žactva je povinný dvouřadý obranný systém 3:3 po celou dobu utkání a úprava velikosti míče. Následné úpravy pravidel souvisí s požadavkem praktikování povinného obranného systému. Nedává smysl, aby pro tuto věkovou kategorii využívali trenéři taktických variant jako je výměny brankáře za dalšího hráče v poli, kombinovaná obrana apod. Proto úpravy pravidel považuje KM ČSH pouze za formální. Stejně tak ponecháváme na KSH, jakou si zvolí formu postupu v případě úmyslného nedodržování povinného obranného systému.

Pro přípravu rozpisu soutěže doporučuje KM ČSH jednotlivým KSH zvážít:

- Způsob reagování na nedodržení povinné aktivní obrany 3:3, popř. praktikování kombinované obrany.

Doporučení: Rozhodčí, popř. pořadatel upozorní během utkání (nejpozději po skončení utkání zodpovědnou osobu družstva). Případně lze využít „určitého“ signálu rozhodčího, jako je například pro pasivní hru, nebo např. zvednutí žluté karty, nebo ukazováčku, čímž rozhodčí dá družstvu najevo nedodržování povinného obranného systému. V případě, že družstvo nadále zcela úmyslně nedodržuje povinný systém lze nařídít např. sedmimetrový hod, vyloučení hráče, nebo předčasné ukončení utkání. Po ukončení utkání, by měl pořadatel turnaje informovat organizátora soutěže (KSH).

Starší žactvo

Formát hry:

- házená 6 + 1
- hřiště o velikosti 40 x 20 m
- možnost hraní turnajovým způsobem (podle KSH)
- skóre: zobrazování skóre
- míč: ze syntetické kůže o velikosti 1
- hrací doba podle KSH (doporučeno 2 x 25 min v případě jednoho utkání za den)

Povinný obranný systém:

- Jeden poločas obranný systém 3:3 (dvouřadý obranný systém)
- Jeden poločas libovolný obranný systém, kromě systému kombinované obrany

Doporučeno: Jeden poločas obranný systém 0:6 s aktivním přistupováním (podle KSH)

Úpravy pravidel:

- zákaz využívání systému kombinované obrany po celou dobu utkání
- povolený víceúderový driblík
- zákaz střídání brankáře za dalšího hráče v poli v poločase s obranným systémem 3:3
- používání lepidla je povoleno (volba KSH)

Komentář pro KM KSH:

Hlavními úpravami pro kategorii staršího žactva je povinnost využití dvouřadého systému 3:3 v jednom poločase. V druhém poločase je doporučeno využití aktivního obranného systému 0:6 s přistupováním. Pro zdokonalování manipulace s míčem je zavedena úprava velikosti míče z velikosti 2 na velikost 1. Následné úpravy pravidel souvisí s požadavkem praktikování povinného obranného systému.

Pro přípravu rozpisu soutěže doporučuje KM ČSH jednotlivým KSH zvážít:

- Volba pořadí využití obranných systémů.

Doporučení: Je ponecháno na jednotlivých KSH, jaké zvolí pořadí obranných systémů v jednotlivých poločasech. Stejně tak je ponecháno využití obranného systému 0:6 s aktivním přistupováním jako doporučené, je tedy možné využívat libovolné obranné systémy, kromě systému kombinované obrany. KM ČSH doporučuje KSH vyžadovat obranný systém 0:6 s aktivním přistupováním a ponechat trenérům možnost například v posledních 5 minutách utkání využití libovolného obranného systému k ovlivnění výsledku utkání.

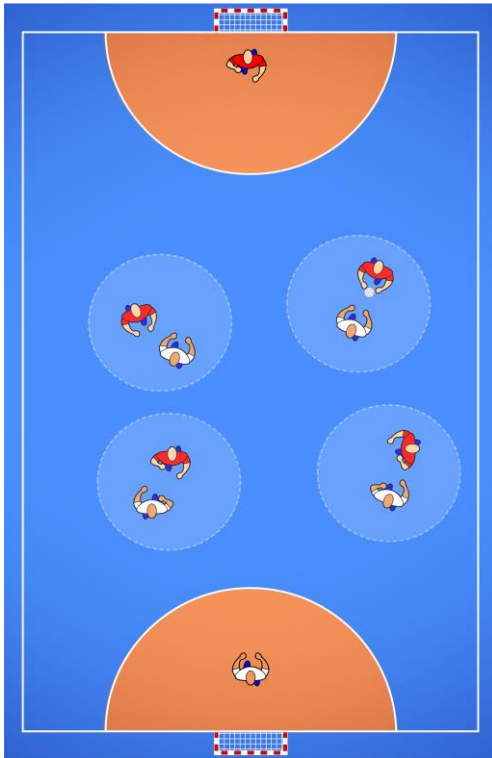
- Způsob reagování na nedodržení povinné aktivní obrany 0:6, 3:3, popř. praktikování kombinované obrany.

Doporučení: Rozhodčí, popř. pořadatel upozorní během utkání (nejpozději po skončení utkání zodpovědnou osobu družstva). Případně lze využít „určitého“ signálu rozhodčího, jako je například pro pasivní hru, nebo

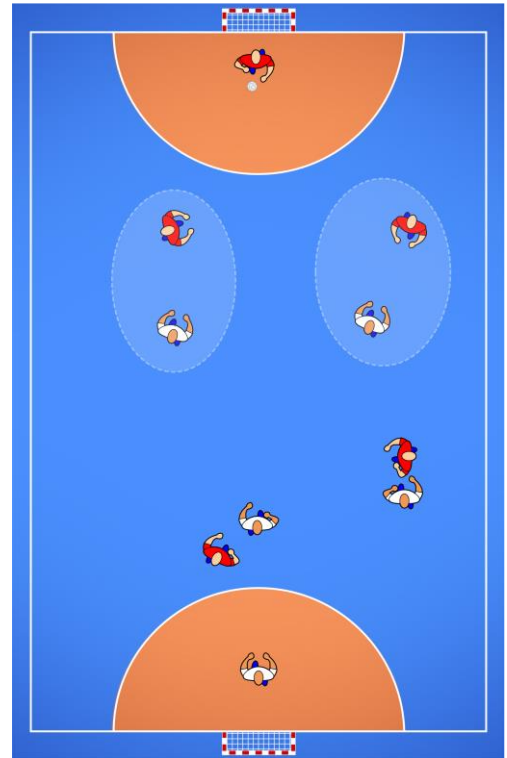
např. zvednutí žluté karty, nebo ukazováčku, čímž rozhodčí dá družstvu najevo nedodržování povinného obranného systému. V případě, že družstvo nadále zcela úmyslně nedodrží povinný systém lze nařídit např. sedmimetrový hod, vyloučení hráče, nebo předčasné ukončení utkání. Po ukončení utkání, by měl pořadatel turnaje informovat organizátora soutěže (KSH).

Vysvětlivky:

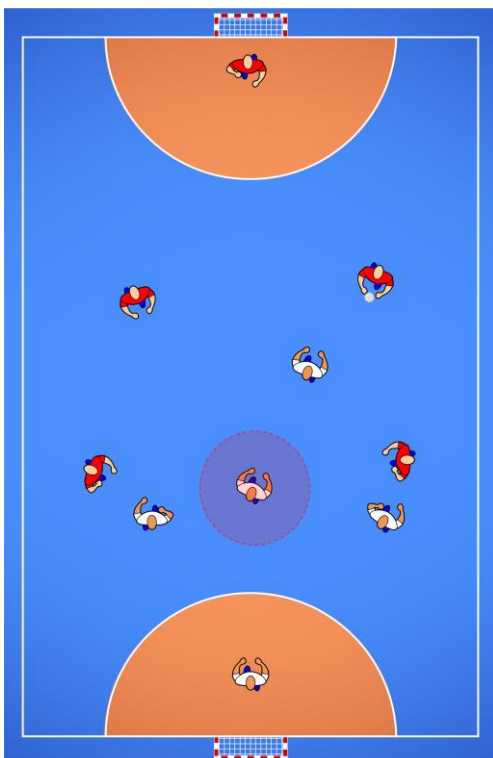
Miniházená: Osobní obrana všech hráčů po celém hřišti



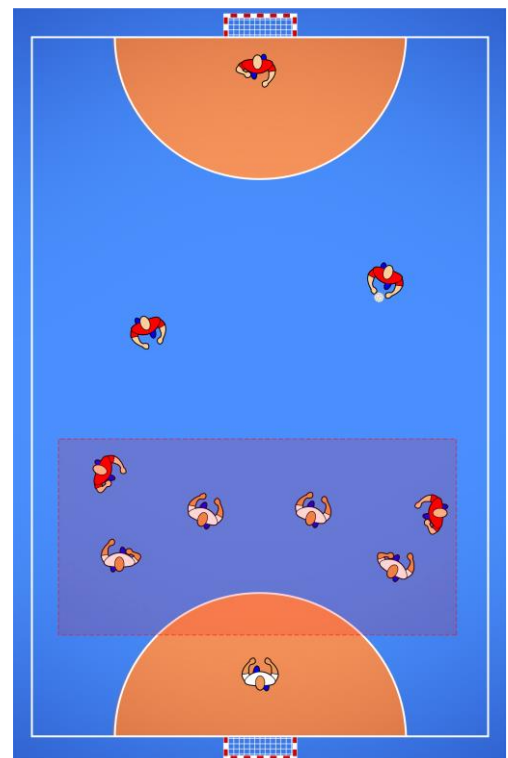
Těsné obsazení všech útočících hráčů obránci.



Volnější obsazení v méně nebezpečném prostoru, těsné obsazení útočících hráčů obránci v blízkosti vlastního brankoviště.



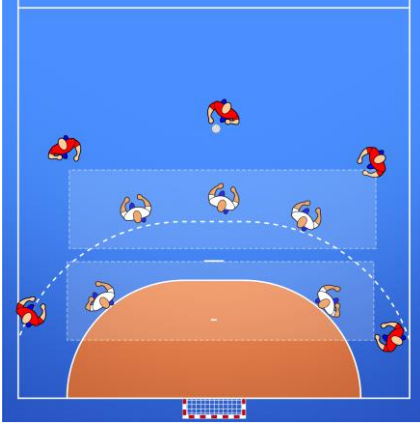
Špatně: zónové bránění.



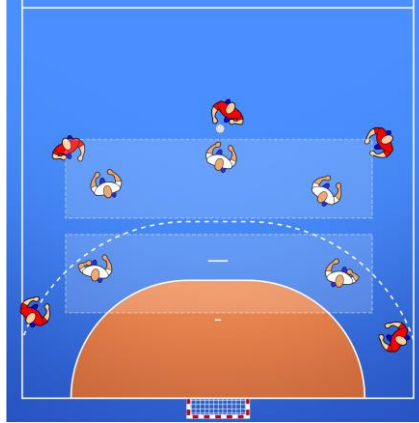
Špatně: zónové bránění

Dvouřadý obranný systém (minižactvo - pokročilí - 3:2)

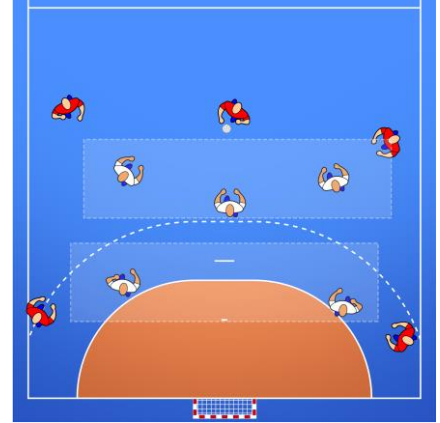
1. Nejméně tři hráči bránícího družstva stojí/brání ve výchozím postavení před čarou volného hodů a postavení se snaží udržovat, nejsou-li herní situací nuceni je změnit.
2. V prostoru mezi čarou volného hodů a čarou brankoviště je povoleno volné i těsné obsazení.



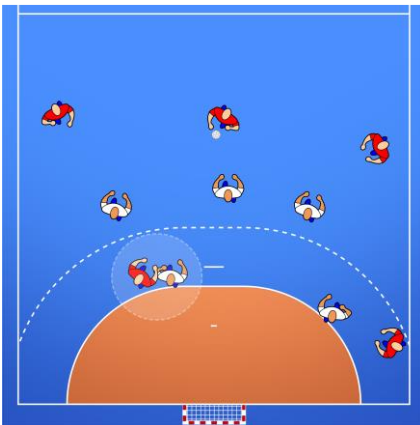
Dvouřadý obranný systém 3:2



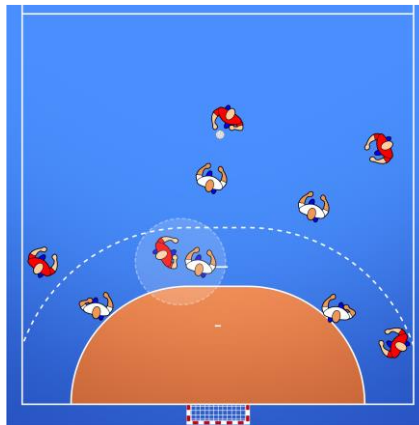
Aktivnější obranný systém 3:2



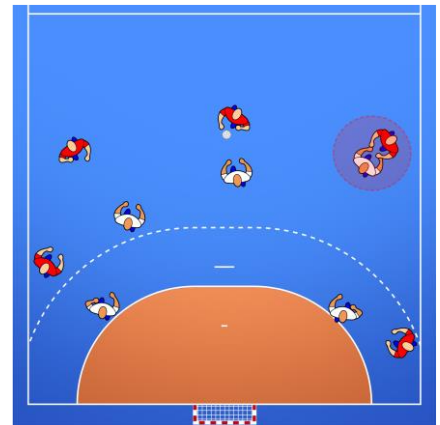
Varianta aktivního dvouřadého obranného systému.



Těsné obsazení útočícího hráče v prostoru mezi čarou volného hodů a brankovištěm.



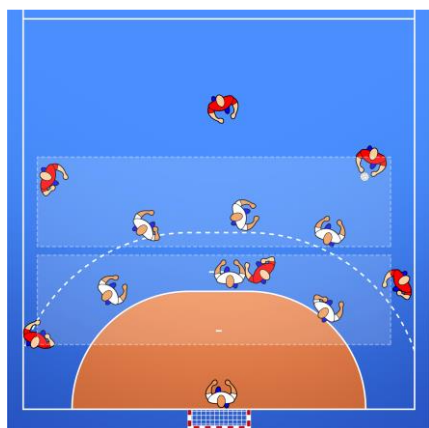
Těsné obsazení útočícího hráče v prostoru mezi čarou volného hodů a brankovištěm.



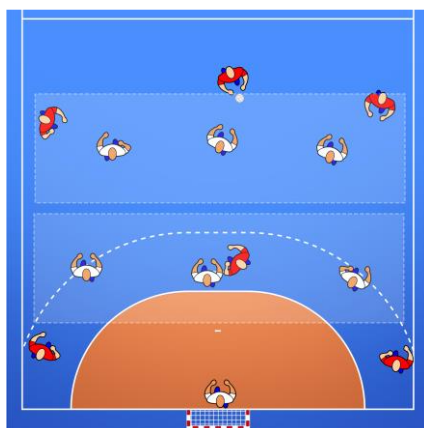
Špatně: Těsné obsazení útočícího hráče bez míče před čarou volného hodů. Kombinovaná obrana.

Dvouřadý obranný systém (mladší a starší žactvo - 3:3)

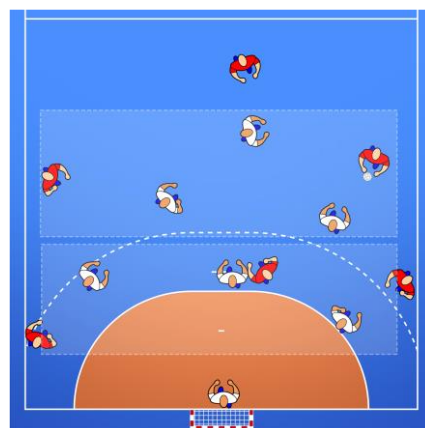
1. Nejméně tři hráči bránícího družstva stojí/brání ve výchozím postavení před čarou volného hodu a postavení se snaží udržovat, nejsou-li herní situacím nuceni jej změnit.
2. V prostoru mezi čarou volného hodu a čarou brankoviště je povoleno volné i těsné obsazení.



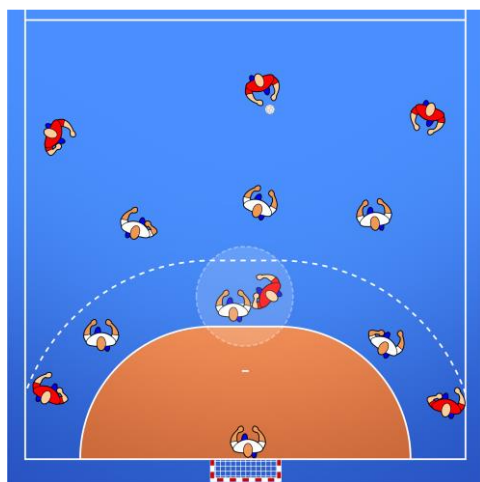
Dvouřadý obranný systém.



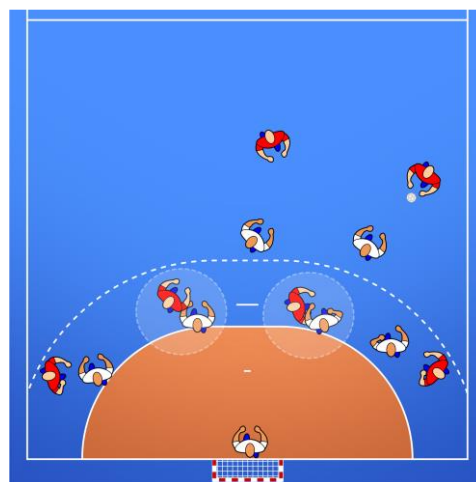
Aktivnější dvouřadý obranný systém.



Varianta aktivního dvouřadého obranného systému.

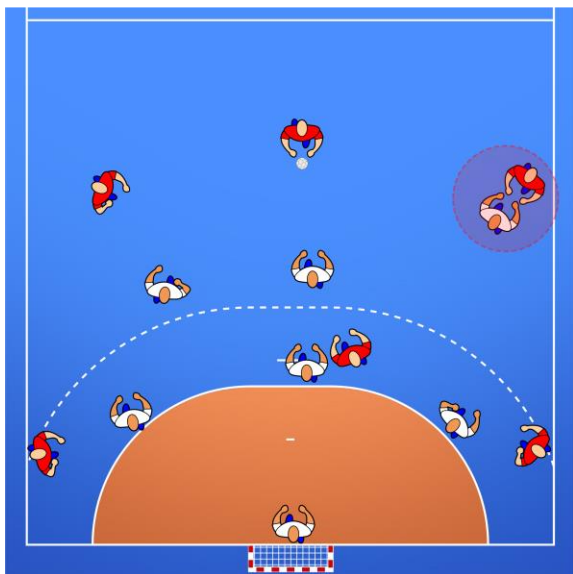


Těsné obsazení útočícího hráče v prostoru mezi čarou volného hodu a brankovištěm.

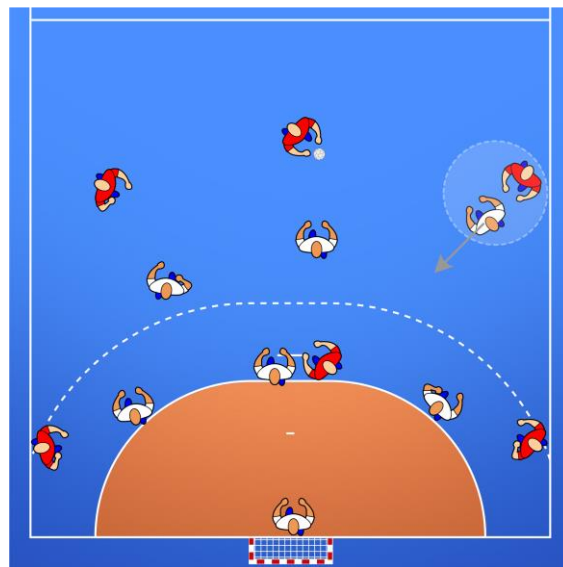


Těsné obsazení útočících hráčů v prostoru mezi čarou volného hodu a brankovištěm.

Kombinovaný obranný systém

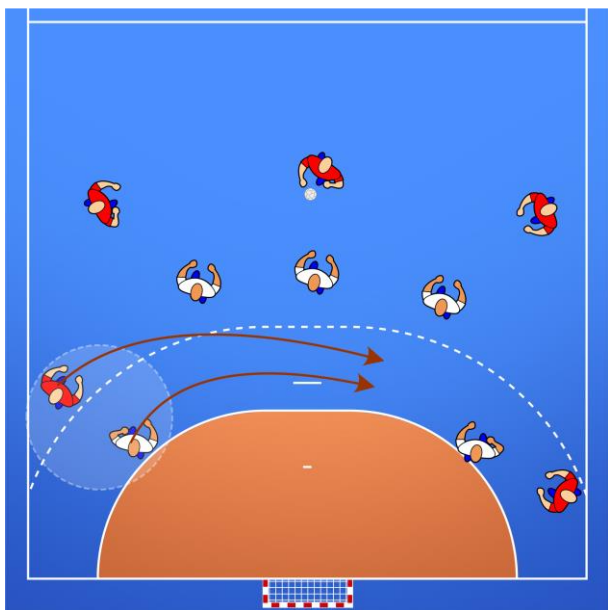


Špatně: Za kombinovanou obranu je pro účely tohoto nařízení považováno, když jeden nebo více útočníků (ale ne všichni) jsou bráněni osobně za čarou volného hodu tak, že jim obránce zamezuje přijímat přihrávky od spoluhráčů, stále kontroluje jeho pohyb (plně se soustředí pouze na bránění tohoto hráče).

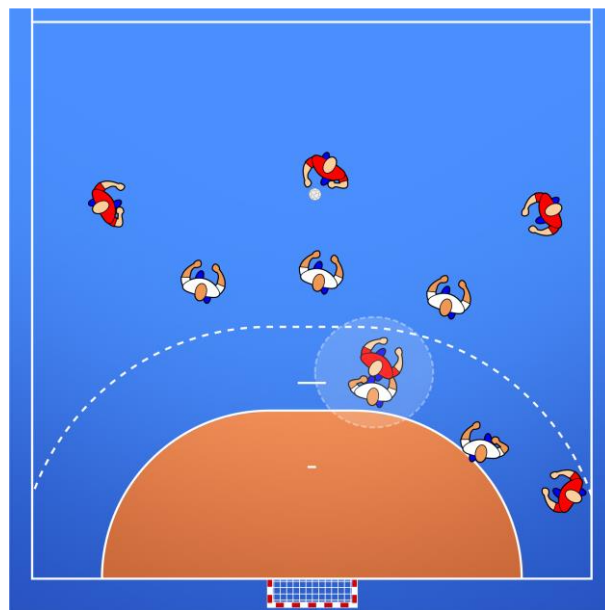


Jiná situace je, když bránící hráč obsazuje útočníka těsně za účelem získu přihrávky, či omezení útočníka v pohybu do výhodné pozice, ale tato činnost trvá pouze po dobu akce a následně se obránce vrací do výchozího postavení (volného obsazení). Zjevně se obránce orientuje (postavením, pohledem) na míč a brání prostor, není plně soustředěn na jednoho hráče.

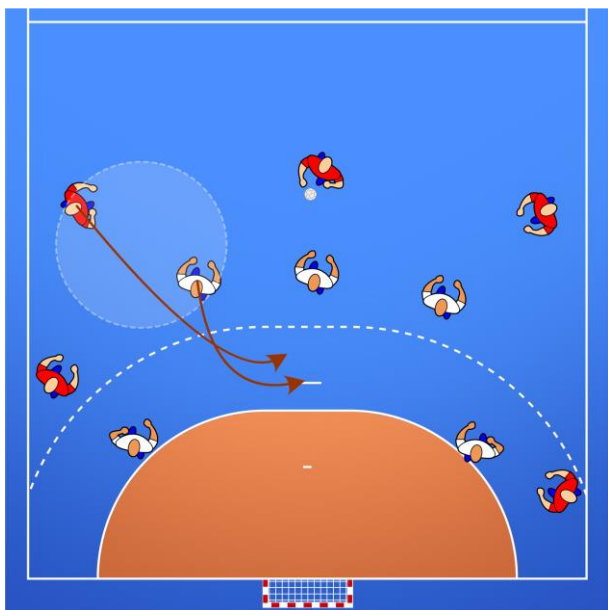
Zabíhání – Dvouřadý obranný systém (stejně pro 3:2 i 3:3)



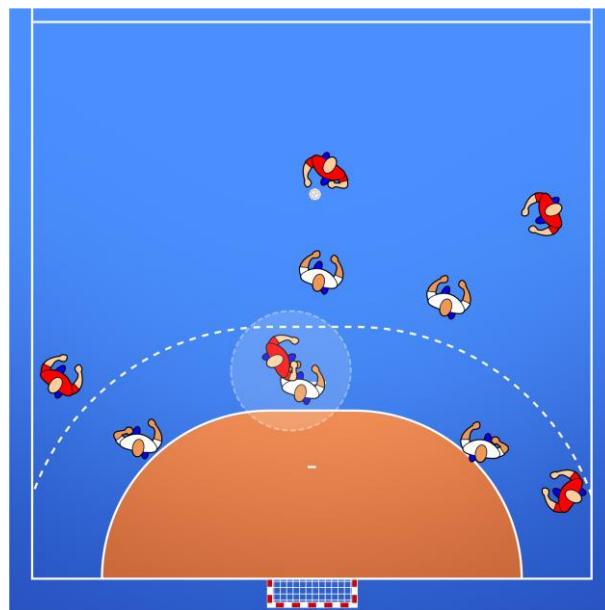
Zabíhání křídla je běžná herní situace. Obránce sleduje útočníkův pohyb.



Zabíhání křídla: Nová herní situace. Obránce v blízkosti brankoviště může volit těsné obsazení.



Zabíhání spojky je běžná herní situace. Obránce sleduje útočníkův pohyb.



Zabíhání spojky: Nová herní situace. Obránce v blízkosti brankoviště může volit těsné obsazení.